

# ยุทธศาสตร์องค์กรปกครองส่วนท้องถิ่น

## ๑. ความสัมพันธ์ระหว่างแผนพัฒนาระดับมหภาค

### ๑.๑ แผนยุทธศาสตร์ชาติ ๒๐ ปี

- ๑.๑.๑ ยุทธศาสตร์ด้านความมั่นคง
- ๑.๑.๒ ยุทธศาสตร์ด้านการสร้างความสามารถในการแข่งขัน
- ๑.๑.๓ ยุทธศาสตร์การพัฒนาและเสริมสร้างศักยภาพคน
- ๑.๑.๔ ยุทธศาสตร์ด้านการสร้างโอกาสความเสมอภาคและเท่าเทียมกันทางสังคม
- ๑.๑.๕ ยุทธศาสตร์ด้านการสร้างการเติบโตบนคุณภาพชีวิตที่เป็นมิตรกับสิ่งแวดล้อม
- ๑.๑.๖ ยุทธศาสตร์ด้านการปรับสมดุลและพัฒนาระบบการบริหารจัดการภาครัฐ

### ๑.๒ แผนพัฒนาเศรษฐกิจและสังคมแห่งชาติ ฉบับที่ ๑๒

- ๑.๒.๑ การเสริมสร้างและพัฒนาศักยภาพทุนมนุษย์
- ๑.๒.๒ การเสริมความเป็นธรรมลดความเหลื่อมล้ำในสังคม
- ๑.๒.๓ การสร้างความเข้มแข็งทางเศรษฐกิจและแข่งขันได้อย่างยั่งยืน
- ๑.๒.๔ การเติบโตที่เป็นมิตรกับสิ่งแวดล้อมเพื่อพัฒนาอย่างยั่งยืน
- ๑.๒.๕ ด้านความมั่นคง
- ๑.๒.๖ การเพิ่มประสิทธิภาพและธรรมาภิบาลในภาครัฐ
- ๑.๒.๗ การพัฒนาโครงสร้างพื้นฐานและระบบโลจิสติกส์
- ๑.๒.๘ ด้านวิทยาศาสตร์ เทคโนโลยี วิจัยและนวัตกรรม
- ๑.๒.๙ การพัฒนาภาค เมือง และพื้นที่เศรษฐกิจ
- ๑.๒.๑๐ การต่างประเทศ ประเทศเพื่อนบ้าน และภูมิภาค

### ๑.๓ แผนพัฒนาภาค/แผนพัฒนากลุ่มจังหวัด/แผนพัฒนาจังหวัด

ยุทธศาสตร์กลุ่มจังหวัดภาคเหนือตอนล่าง ๑

๑. พัฒนาระบบการผลิต การบริหารจัดการ การตลาดสินค้าเกษตร และสินค้าชุมชน
๒. พัฒนาโครงข่ายการค้า การลงทุน การบริการ เครือข่ายคมนาคมขนส่งสีเขียวและอาเซียน
๓. พัฒนาการท่องเที่ยวเชิงนิเวศ ประวัติศาสตร์ วัฒนธรรม กีฬา และสุขภาพ
๔. บริหารจัดการทรัพยากรธรรมชาติและสิ่งแวดล้อมอย่างยั่งยืน

ยุทธศาสตร์การพัฒนาของจังหวัดอุดรธานี

ยุทธศาสตร์ที่ ๑ เสริมสร้างบ้านเมืองให้น่าอยู่ชุมชนและครอบครัวเข้มแข็งมีคุณภาพชีวิตที่ดี

ยุทธศาสตร์ที่ ๒ พัฒนาภาคเกษตรกรรม อุตสาหกรรม ผลิตภัณฑ์ OTOP ให้มีคุณภาพปลอดภัย ได้

มาตรฐาน และมีการบริหารจัดการด้านการตลาดที่มีประสิทธิภาพ

ยุทธศาสตร์ที่ ๓ พัฒนาทุนทางวัฒนธรรม ภูมิปัญญาท้องถิ่น และการท่องเที่ยว

ยุทธศาสตร์ที่ ๔ อนุรักษ์ ฟื้นฟู ทรัพยากรธรรมชาติสิ่งแวดล้อม และแหล่งน้ำ และส่งเสริมพัฒนา

พลังงานที่เป็นมิตรต่อสิ่งแวดล้อม

ยุทธศาสตร์ที่ ๕ เพิ่มศักยภาพ การค้า การลงทุน การท่องเที่ยว และความสัมพันธ์กับประเทศเพื่อนบ้าน

### ๑.๔ ยุทธศาสตร์การพัฒนาขององค์กรปกครองส่วนท้องถิ่นในเขตจังหวัด

ยุทธศาสตร์การพัฒนาขององค์กรปกครองส่วนท้องถิ่นในเขตจังหวัดอุดรธานี

ยุทธศาสตร์ที่ ๑ ด้านส่งเสริมคุณภาพชีวิต

ยุทธศาสตร์ที่ ๒ ด้านป้องกันและแก้ไขปัญหาสุขภาพจิตและอบายมุข

ยุทธศาสตร์ที่ ๓ ด้านโครงสร้างพื้นฐาน

ยุทธศาสตร์ที่ ๔ ด้านการส่งเสริมอาชีพ การลงทุน พาณิชยกรรม และการท่องเที่ยว

ยุทธศาสตร์ที่ ๕ ด้านการบริหารจัดการและการอนุรักษ์ทรัพยากรธรรมชาติและสิ่งแวดล้อม  
ยุทธศาสตร์ที่ ๖ ด้านศิลปะ วัฒนธรรม จารีต ประเพณีและภูมิปัญญาท้องถิ่น และการศึกษา  
ยุทธศาสตร์ที่ ๗ ด้านการจัดระเบียบชุมชน/สังคมและการรักษาความสงบเรียบร้อย  
ยุทธศาสตร์ที่ ๘ ด้านสื่อเพื่อการประชาสัมพันธ์

(อื่นๆ กรณีมีความสัมพันธ์/สอดคล้องกับ THAILAND ๔.๐ ให้ระบุด้วย ถ้ามี)

## ๒. ยุทธศาสตร์ขององค์กรปกครองส่วนท้องถิ่น

### ๒.๑ วิสัยทัศน์

“เมืองน่าอยู่”

### ๒.๒ ยุทธศาสตร์

ยุทธศาสตร์ที่ ๑ ด้านเศรษฐกิจ

ยุทธศาสตร์ที่ ๒ ด้านสังคม

ยุทธศาสตร์ที่ ๓ ด้านวัฒนธรรม

ยุทธศาสตร์ที่ ๔ ด้านการรักษาทรัพยากรธรรมชาติและสิ่งแวดล้อม

ยุทธศาสตร์ที่ ๕ ด้านการเมือง การบริหาร

### ๒.๓ เป้าประสงค์

- ประชาชนมีรายได้เพียงพอต่อการดำรงชีวิต
- พัฒนาสิ่งสาธารณูปโภคให้ประชาชนอย่างทั่วถึง
- พัฒนาคุณภาพชีวิต อยู่อย่างมีคุณค่า
- ส่งเสริมและสนับสนุนการศึกษาในระดับก่อนประถมศึกษาทุกระดับ
- ส่งเสริมประชาชนมีส่วนร่วมในการพัฒนาท้องถิ่น
- ป้องกันและแก้ไขปัญหาเสพติด
- ป้องกันและระงับโรคติดต่อ
- ป้องกันและบรรเทาสาธารณภัย
- ส่งเสริมและสนับสนุนการประยุกต์ใช้ภูมิปัญญาไทย ศิลปะและวัฒนธรรมพื้นบ้าน
- ส่งเสริมกิจกรรมกีฬาและนันทนาการ
- ส่งเสริมการอนุรักษ์ทรัพยากรธรรมชาติและสิ่งแวดล้อมปลอดภัย
- พัฒนาการเมืองการบริหารให้มีประสิทธิภาพและมีประสิทธิผลโดยการมีส่วนร่วมของทุกภาคส่วน

### ๒.๔ ตัวชี้วัด

ด้านเศรษฐกิจ

๑. กลุ่มเกษตรกรและกลุ่มอาชีพมีความเข้มแข็ง
  ๒. ส่งเสริม ฝึกอบรม การประกอบอาชีพและขยายผลตามแนวคิดเศรษฐกิจพอเพียง
  ๓. ลำเหมือง ลำคลอง สามารถส่งน้ำได้อย่างมีประสิทธิภาพ
  ๔. ประชาชนมีคุณภาพชีวิตที่ดีและปลอดภัย
  ๕. ก่อสร้างและซ่อมแซมทางระบายน้ำ ป้องกันน้ำท่วมขัง
  ๖. เส้นทางคมนาคมที่ได้มาตรฐาน
  ๗. ทุกครัวเรือนมีไฟฟ้าใช้และมีไฟฟ้าสาธารณะส่องสว่างอย่างทั่วถึง
  ๘. ระบบประปาคุณภาพ สะอาด ปลอดภัย
  ๙. ส่งเสริมและพัฒนาคุณภาพชีวิตเด็ก สตรี คนชรา คนพิการและผู้ด้อยโอกาส
- ด้านสังคม
๑. เด็กและเยาวชนได้รับการพัฒนาทางการศึกษา

๒. ประชาชนได้รับรู้ข้อมูลข่าวสารหลากหลายช่องทาง
๓. ประชาชนมีส่วนร่วมในการบริหารท้องถิ่น
๔. เด็ก เยาวชนและประชาชนห่างไกลยาเสพติด
๕. การแพร่ระบาดของโรคลดลง
๖. ประชาชนได้รับความมั่นคงและความปลอดภัยในการดำรงชีวิต
๗. กลุ่มเป้าหมายมีความรู้ความเข้าใจเกี่ยวกับประชาคมอาเซียน  
ด้านวัฒนธรรม
๑. ประชาชนมีสุขภาวะที่ดีเข้าถึงบริการสาธารณสุขที่มีคุณภาพและมาตรฐานอย่างเท่าเทียม
๒. ประชาชน สืบทอด พื้นฟู อนุรักษ์ศิลปะ วัฒนธรรม ประเพณี แหล่งเรียนรู้ ภูมิปัญญาท้องถิ่น

และปราชญ์ชาวบ้านในชุมชนท้องถิ่นให้คงอยู่สืบไป

๓. การแข่งขันกีฬาและนันทนาการทำให้ประชาชนมีสุขภาพแข็งแรง
๔. เด็กและเยาวชนได้ออกกำลังกายและห่างไกลยาเสพติด
๕. มีสนามกีฬาและสวนนันทนาการให้ประชาชนได้ออกกำลังกายมีสุขภาพแข็งแรง
๖. ประชาชนมีรายได้เพิ่มจากการส่งเสริมการท่องเที่ยวเชิงวัฒนธรรมท้องถิ่นและท่องเที่ยวเชิงเกษตร  
ด้านการรักษาทรัพยากรธรรมชาติและสิ่งแวดล้อม
๑. จำนวนโครงการ/กิจกรรมที่ดำเนินการ  
ด้านการเมือง การบริหาร
๑. มีการบริหารจัดการตามหลักธรรมาภิบาลอย่างมีประสิทธิภาพ
๒. ประชาชนมีส่วนร่วมเสนอแนวทางแก้ปัญหาในท้องถิ่น

#### ๒.๕ ค่าเป้าหมาย

จำนวน / ร้อยละ / ระดับ / แห่ง / โครงการ

๑. ค่าเป้าหมายต่ำที่สุดที่รับได้ คือ มีการตั้งเป้าหมาย วางแผน ดำเนินการและการกำหนดตัวชี้วัด  
แนวทางการประเมินผลอย่างต่อเนื่องและเป็นระบบ

๒. ค่าเป้าหมายในระดับต่ำกว่ามาตรฐานคือ มีการปฏิบัติตามแผนการดำเนินการอย่างครบถ้วน  
ด้วยความรับผิดชอบ และความมุ่งมั่นตั้งใจอย่างชัดเจน

๓. ค่าเป้าหมายที่ระดับมาตรฐานคือ ผลงานสำเร็จตามแผนที่กำหนดไว้

๔. ค่าเป้าหมายที่มีความยากปานกลางคือ มีการติดตามประเมินผลสรุปบทเรียนการดำเนินงาน และ  
สร้างนวัตกรรมสู่การปรับปรุงแบบก้าวกระโดด รวมถึงมีการแลกเปลี่ยนเรียนรู้ผลการปรับปรุงที่ดีขึ้นในองค์กรอย่างต่อเนื่อง

๕. ค่าเป้าหมายในระดับท้าทายมีความยากค่อนข้างมากคือ มีการบูรณาการกระบวนการงาน  
(เป้า – แผน – ปฏิบัติ – วัด – ปรับ)ให้เกิดความสอดคล้องกันของระบบการจัดการ (วัด – ประเมิน – ปรับปรุง)  
โดยดำเนินการในแนวทางที่มุ่งสู่ผลสำเร็จตามความต้องการและเป้าหมายขององค์กร

#### ๒.๖ กลยุทธ์

- ส่งเสริมกลุ่มอาชีพ อุตสาหกรรมในครัวเรือน และผลผลิตทางการเกษตรให้สอดคล้องกับความต้องการของตลาดรวมไปถึงการเพิ่มมูลค่าของผลิตภัณฑ์

- พัฒนาคุณภาพชีวิต สิ่งสาธารณูปโภคให้ประชาชนได้รับการอย่างทั่วถึง

- ส่งเสริมสนับสนุนการศึกษา และให้ประชาชนมีส่วนร่วมในการพัฒนาท้องถิ่น

- ส่งเสริมการวางแผนป้องกันปัญหาสุขภาพจิต โรคติดต่อ และสาธารณสุข

- ส่งเสริมสนับสนุนการให้ความรู้และการปรับตัวในการเข้าสู่ประชาคมอาเซียน (AEC)

- ส่งเสริมสนับสนุนการพัฒนาภูมิปัญญาไทย ศิลปะและวัฒนธรรมท้องถิ่น การสร้างสร้างอัตลักษณ์

ของคนในท้องถิ่น

- ส่งเสริมสนับสนุนการอนุรักษ์ทรัพยากรธรรมชาติและสิ่งแวดล้อมอย่างยั่งยืน ตลอดจนการมีส่วนร่วมของประชาชนในการกำจัดขยะมูลฝอยและสิ่งปฏิกูล

- พัฒนาระบบการมีส่วนร่วมของประชาชนในการบริหารกิจการบ้านเมืองที่ดี

## ๒.๗ จุดยืนทางยุทธศาสตร์

การกำหนดตำแหน่งจุดยืนทางยุทธศาสตร์ (Positioning plan) ของเทศบาลตำบลร่วมจิต อำเภอท่าปลา จังหวัดอุตรดิตถ์กำหนดตามหนังสือกระทรวงมหาดไทยด่วนที่สุดที่มท ๐๘๑๐.๒/ว๕๗๙๗ลงวันที่ ๑๐ ตุลาคม ๒๕๕๙ เรื่องซักซ้อมแนวทางการจัดทำและประสานแผนพัฒนาท้องถิ่นสี่ปี (พ.ศ.๒๕๖๑-๒๕๖๔) ขององค์กรปกครองส่วนท้องถิ่น ตามระเบียบกระทรวงมหาดไทยว่าด้วยการจัดทำแผนพัฒนาขององค์กรปกครองส่วนท้องถิ่น (ฉบับที่ ๒) พ.ศ. ๒๕๕๙ ได้กำหนดจุดยืนให้การจัดทำยุทธศาสตร์การพัฒนาขององค์กรปกครองส่วนท้องถิ่นในเขตจังหวัดและการจัดทำแผนพัฒนาท้องถิ่นขององค์กรปกครองส่วนท้องถิ่นที่นอกเหนือจากยุทธศาสตร์การพัฒนาในด้านต่างๆขององค์กรปกครองส่วนท้องถิ่นควรคำนึงถึงยุทธศาสตร์ในการพัฒนาตามสภาพพื้นที่ของตนตามอำนาจหน้าที่โดยกลุ่มจังหวัดภาคเหนือตอนล่างประกอบด้วยพิษณุโลก ตาก เพชรบูรณ์ สุโขทัย อุตรดิตถ์ นครสวรรค์ อุทัยธานี กำแพงเพชร พิจิตรควรเน้นการพัฒนาการพัฒนาคอนกรีตพื้นฐานให้รองรับการขยายตัวทางด้านเศรษฐกิจ การส่งเสริมการท่องเที่ยวและการบริการ การพัฒนาคนให้มีคุณภาพ การเพิ่มมูลค่าสินค้าเกษตร การบริหารจัดการทรัพยากรธรรมชาติและสิ่งแวดล้อม

## ๒.๘ ความเชื่อมโยงของยุทธศาสตร์ในภาพรวม

### ยุทธศาสตร์ที่ ๑ การพัฒนาด้านเศรษฐกิจ

ยุทธศาสตร์จังหวัด :

ยุทธศาสตร์ที่ ๑ เสริมสร้างบ้านเมืองน่าอยู่ คุณภาพชีวิตที่ดี มีความรู้คู่คุณธรรม มีความมั่นคงทางอาหารมีรายได้ และอาชีพที่เหมาะสม มีสุขภาวะชุมชน และมีความมั่นคงในชีวิต

ยุทธศาสตร์ที่ ๒ พัฒนาภาคการเกษตร อุตสาหกรรม การแปรรูป และผลิตภัณฑ์ OTOP ให้มีคุณภาพ และปลอดภัย และมีความมั่นคงทางอาหาร

ยุทธศาสตร์การพัฒนางค์กรปกครองส่วนท้องถิ่น :

ยุทธศาสตร์ที่ ๑ ด้านส่งเสริมคุณภาพชีวิต

ยุทธศาสตร์ที่ ๒ ด้านโครงสร้างพื้นฐาน

### ยุทธศาสตร์ที่ ๒ การพัฒนาด้านสังคม

ยุทธศาสตร์จังหวัด :

ยุทธศาสตร์ที่ ๑ เสริมสร้างบ้านเมืองน่าอยู่ คุณภาพชีวิตที่ดี มีความรู้คู่คุณธรรม มีความมั่นคงทางอาหารมีรายได้ และอาชีพที่เหมาะสม มีสุขภาวะชุมชน และมีความมั่นคงในชีวิต

ยุทธศาสตร์การพัฒนางค์กรปกครองส่วนท้องถิ่น :

ยุทธศาสตร์ที่ ๑ ด้านส่งเสริมคุณภาพชีวิต

ยุทธศาสตร์ที่ ๒ ด้านการป้องกันและแก้ไขปัญหาเสพติดและอบายมุข

ยุทธศาสตร์ที่ ๓ ด้านการจัดระเบียบชุมชน/สังคมและการรักษาความสงบเรียบร้อย

### ยุทธศาสตร์ที่ ๓ การพัฒนาด้านวัฒนธรรม

ยุทธศาสตร์จังหวัด :

ยุทธศาสตร์ที่ ๓ พัฒนาทุนทางวัฒนธรรม และประวัติศาสตร์และการท่องเที่ยว

ยุทธศาสตร์ที่ ๕ เพิ่มศักยภาพ การค้าการลงทุนการท่องเที่ยว และความสัมพันธ์กับประเทศเพื่อนบ้าน

ยุทธศาสตร์การพัฒนางค์กรปกครองส่วนท้องถิ่น

ยุทธศาสตร์ที่ ๑ ด้านส่งเสริมคุณภาพชีวิต :

ยุทธศาสตร์ที่ ๒ ด้านการป้องกันและแก้ไขปัญหาเสพติดและอบายมุข

ยุทธศาสตร์ที่ ๓ ด้านการจัดระเบียบชุมชน/สังคมและการรักษาความสงบเรียบร้อย

ยุทธศาสตร์ที่ ๔ การพัฒนาด้านการรักษาทรัพยากรธรรมชาติและสิ่งแวดล้อม

ยุทธศาสตร์จังหวัด :

ยุทธศาสตร์ที่ ๔ ดำรงไว้ซึ่งทรัพยากรธรรมชาติที่สมบูรณ์ พัฒนาแหล่งน้ำ การจัดการสิ่งแวดล้อม

และพลังงานที่ดี

ยุทธศาสตร์การพัฒนางานองค์กรปกครองส่วนท้องถิ่น :

ยุทธศาสตร์ที่ ๕ ด้านการบริหารจัดการและการอนุรักษ์ทรัพยากรธรรมชาติและสิ่งแวดล้อม

ยุทธศาสตร์ที่ ๕ การพัฒนาด้านการเมือง การบริหาร

ยุทธศาสตร์จังหวัด :

ยุทธศาสตร์ที่ ๑ เสริมสร้างบ้านเมืองน่าอยู่ คุณภาพชีวิตที่ดี มีความรู้คู่คุณธรรม มีความมั่นคงทางอาหารมีรายได้ และอาชีพที่เหมาะสม มีสุขภาวะชุมชน และมีความมั่นคงในชีวิต

ยุทธศาสตร์การพัฒนางานองค์กรปกครองส่วนท้องถิ่น :

ยุทธศาสตร์ที่ ๗ ด้านการจัดระเบียบชุมชน/สังคมและการรักษาความสงบเรียบร้อย

### ๓. การวิเคราะห์เพื่อพัฒนาท้องถิ่น

๓.๑ การวิเคราะห์กรอบการจัดทำยุทธศาสตร์ขององค์กรปกครองส่วนท้องถิ่น

(ใช้การวิเคราะห์ SWOT Analysis/Demand (Demand Analysis)/Global Demand และ Trendปัจจัยและสถานการณ์การเปลี่ยนแปลงที่มีผลต่อการพัฒนา อย่างน้อยต้องประกอบด้วย การวิเคราะห์ศักยภาพด้านเศรษฐกิจ ด้านสังคม ด้านทรัพยากรธรรมชาติและสิ่งแวดล้อม)

จุดแข็ง (Strength)	จุดอ่อน (Weakness)
S๑ มีคำสั่งแบ่งโครงสร้างของเทศบาลตำบลร่วมจิตชัดเจน ครอบคลุมอำนาจหน้าที่ตามภารกิจ และสามารถเปลี่ยนแปลง ปรับปรุงได้ตามภารกิจที่ได้รับเพิ่มขึ้นหรือถ่ายโอน	W๑ บุคลากรเทศบาลตำบลร่วมจิตขาดแคลนและ รับผิดชอบงานหลายด้านไม่เพียงพอต่อการบริหารงาน
S๒ มีแผนพัฒนาที่ชัดเจน และมีการบูรณาการจัดทำแผน การทำงาน ร่วมกับหน่วยงานหรือส่วนราชการอื่น	W๒ ความต้องการ และความคาดหวังของประชาชนต่อ เทศบาลตำบลร่วมจิตในการแก้ไขปัญหาความเดือดร้อนสูง เทศบาลตำบลร่วมจิตตอบสนองได้น้อยเนื่องจาก งบประมาณมีอยู่อย่างจำกัด
S๓ มีคำสั่งแบ่งงานหรือการมอบหมายอำนาจการ บริหารงานตามลำดับชั้น	W๓ ขาดการโฆษณาประชาสัมพันธ์ การส่งเสริมการตลาด การระบายสินค้าและพัฒนาที่บ่อบำบัด
S๔ ผู้บริหารท้องถิ่นกำหนดนโยบายได้เองภายใต้กรอบของ กฎหมาย	W๔ ขาดตลาดกลางขายพืชผลทางการเกษตร
S๕ มีข้อบัญญัติงบประมาณรายจ่ายเป็นของตนเองซึ่งเป็น เครื่องมือในการตอบสนองความต้องการของประชาชนในตำบล	W๕ เด็กและเยาวชนหรือคนรุ่นใหม่ดำเนินชีวิต เปลี่ยนแปลงไปตามกระแสโลกาภิวัตน์และวัฒนธรรมทำให้ วัฒนธรรม ประเพณีที่ดีงามเปลี่ยนแปลงไป
S๖ สภาเทศบาลตำบลร่วมจิตสามารถออกข้อบัญญัติได้ เอง ภายใต้กรอบอำนาจตามกฎหมาย	W๖ โรงเรียนในเขตพื้นที่ไม่ได้อยู่ในสังกัดของท้องถิ่นทำให้ การสนับสนุนช่วยเหลือมีอยู่อย่างจำกัด เนื่องจากโรงเรียน เป็นส่วนราชการที่มีงบประมาณเป็นของตนเอง
S๗ สามารถจัดกรอบอัตรากำลังได้เองตามภารกิจและกำลัง งบประมาณ	W๗ ขาดคนน้ำสำหรับอุปโภค บริโภค และเพื่อการเกษตร ในฤดูแล้ง

S๘ ผู้บริหารและฝ่ายนิติบัญญัติมาจากการเลือกตั้งของประชาชนโดยตรงทำให้เข้าใจปัญหาความเดือดร้อน และความต้องการของประชาชนอย่างแท้จริง	W๘ การแพร่ระบาดของยาเสพติด เช่น ยาบ้า
S๙ มีรายได้จากการจัดเก็บรายได้เป็นของตนเอง ทำให้คล่องตัวในการบริหารงาน	W๙ การมีส่วนร่วมของประชาชนในการจัดทำแผนและความเข้าใจสิทธิในการแสดงออกความคิดเห็นน้อย
S๑๐ มีพื้นที่ขนาดตำบลขนาดกลางง่ายต่อการบริหาร และดูแลอย่างทั่วถึง	W๑๐ พื้นที่ตำบลร่วมจิตมีอากาศร้อนชื้น เหมาะแก่การเกิดโรคไข้เลือดออกมีจำนวนเพิ่มมากขึ้น
S๑๑ เป็นหน่วยงานที่มีความใกล้ชิดกับประชาชนมากที่สุด และสามารถแก้ไขปัญหาได้อย่างรวดเร็ว	W๑๑ ขาดเครื่องมือเครื่องใช้ในการปฏิบัติงานอย่างเพียงพอและทันสมัย
S๑๒ มีเส้นทางการคมนาคมสะดวกในการขนส่ง	W๑๒ ประชาชนเป็นโรคความดันโลหิตสูงและโรคเบาหวานเพิ่มขึ้น
S๑๓ มีแหล่งน้ำธรรมชาติสามารถใช้ประโยชน์ในการเกษตร	W๑๓ ราคาผลผลิตตกต่ำในช่วงฤดูกลางและล้นตลาด
S๑๔ มีกลุ่มอาชีพผลิตผ้าไหมนมในตำบลมีชื่อเสียงและคุณภาพดี	W๑๔ ประชาชนขาดความตระหนักในการดูแลรักษาสิ่งแวดล้อมและทรัพยากรธรรมชาติ
S๑๕ มีการจัดส่งบุคลากรเข้ารับการฝึกอบรมอย่างต่อเนื่อง	W๑๕ เยาวชนขาดความตระหนักในการเข้าไปมีส่วนร่วมในกิจกรรมทางศาสนา
S๑๖ มีศักยภาพในการผลิตพืชผลทางการเกษตร	W๑๖ เกษตรกรพึ่งพาสารเคมีในการเพิ่มผลผลิตหรือทำลายศัตรูพืช จนทำให้ระบบนิเวศน์ถูกทำลาย
S๑๗ อาสาสมัครสาธารณสุขเป็นตัวแทนของเทศบาลตำบลร่วมจิต คอยดูแลสอดส่องปัญหาสาธารณสุขภายในชุมชนของตนเอง	W๑๗ วัยรุ่นตั้งครรภ์ก่อนวัยอันควร
	W๑๘ เด็กแรกเกิดและเด็กอายุ ๐-๕ ปี น้ำหนักต่ำกว่าเกณฑ์
	W๑๙ ขาดการส่งเสริมอาชีพผู้พิการ และผู้สูงอายุ
	W๒๐ วัยรุ่นมีวามวิกล เทียวกลางคืน ติดยาเสพติด ติดเกมส์

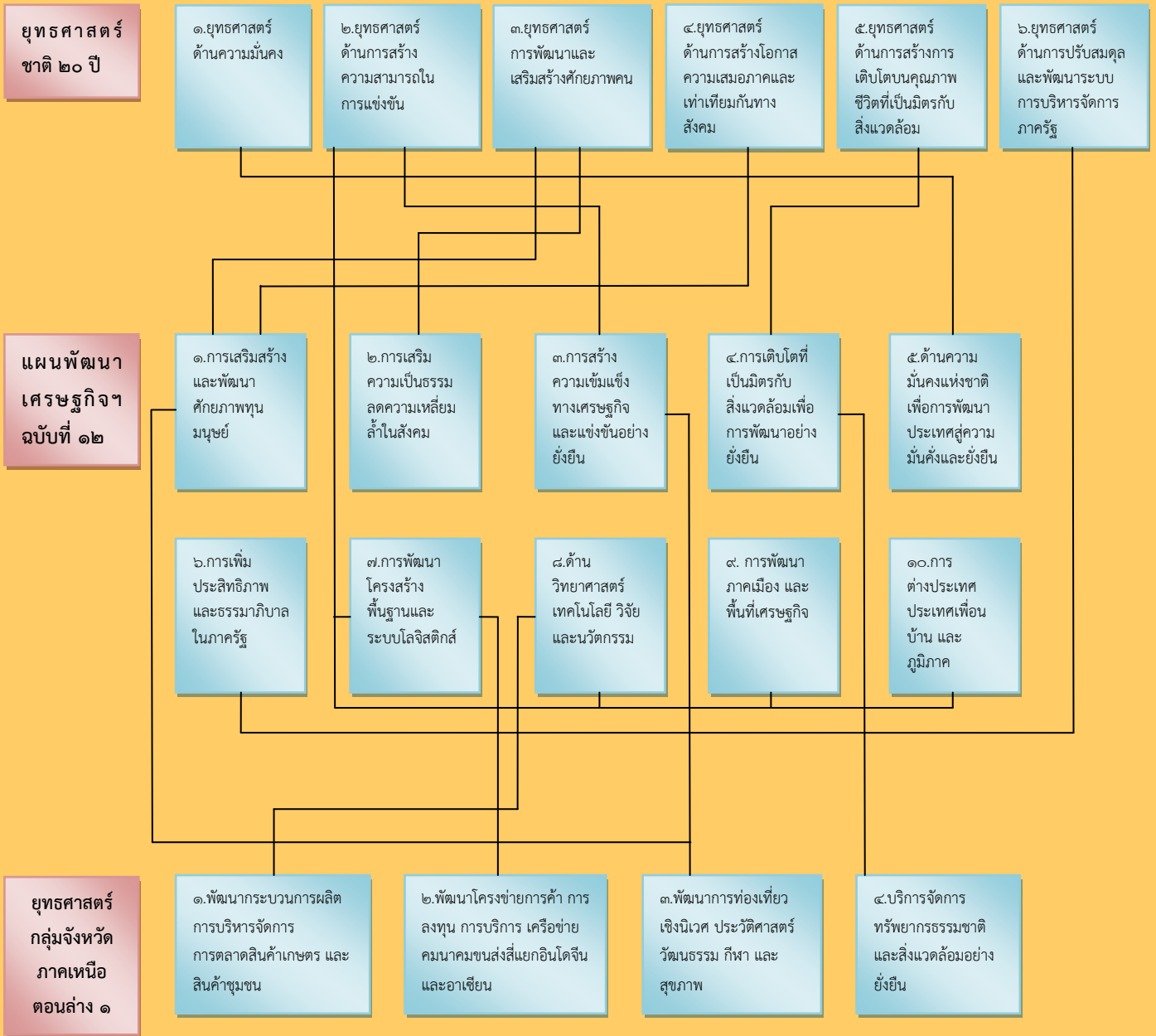
### ๓.๒ การประเมินสถานการณ์สภาพแวดล้อมภายนอกที่เกี่ยวข้อง

โอกาส (Opportunity)	ภัยคุกคาม (Threat)
O๑ มีแนวโน้มได้รับการถ่ายโอนภารกิจเพิ่มมากขึ้นตามแผนกฎหมายกระจายอำนาจ	T๑ อำนาจหน้าที่ตามแผนกระจายอำนาจ บางภารกิจยังไม่มีความชัดเจน
O๒ แนวโน้มของรายได้ที่ได้รับจัดสรรมากขึ้นตามลำดับแผนกระจายอำนาจ และการจัดเก็บรายได้เองของเทศบาลตำบลร่วมจิต	T๒ การให้ความอิสระเทศบาลตำบลจากส่วนกลางยังไม่เต็มที่ ยังต้องอยู่ภายใต้การกำกับ ควบคุมดูแลจากส่วนภูมิภาค
O๓ สามารถหาแรงงานได้ง่ายราคาถูก จากประเทศเพื่อนบ้าน	T๓ การจัดสรรงบประมาณจากรัฐยังไม่เพียงพอกับภารกิจที่ถ่ายโอนให้กับท้องถิ่น
O๔ กฎหมายกระจายอำนาจ เอื้อต่อการบริหารงานของเทศบาลตำบล	T๔ กลไกการตลาดมีผลต่อราคาผลผลิตทางการเกษตร

<p>O๕ ความก้าวหน้าด้านเทคโนโลยีทำให้มีความสะดวกคล่องตัว และมีประสิทธิภาพในการทำงานมากขึ้น</p>	<p>T๕ น้ำมันเชื้อเพลิงมีราคาแพงอย่างต่อเนื่อง</p>
<p>O๖ ประชาชนมีความสมัครสมานสามัคคีกันดี มีความขัดแย้งทางการเมือง ทางความคิดเห็นน้อย</p>	<p>T๖ การอพยพแรงงานของคนในพื้นที่ เนื่องจากแหล่งงานรองรับไม่เพียงพอ</p>
<p>O๗ มีวัด สามารถพัฒนาเสริมสร้างความพร้อมให้เป็นแหล่งพัฒนาคุณธรรม จริยธรรมของเยาวชน และประชาชนในตำบล</p>	<p>T๗ มีระเบียบ/กฎหมายใหม่ๆ จำนวนมากทำให้การปฏิบัติของบุคลากรไม่ทันต่อเหตุการณ์</p>
<p>O๘ มีสถานศึกษาอยู่ในพื้นที่ ตั้งแต่เด็กก่อนวัยเรียนถึงมัธยมตอนต้น และมีศูนย์การเรียนรู้นอกระบบ</p>	<p>T๘ ภัยธรรมชาติเนื่องจากอยู่ภายในพื้นที่เสี่ยง ฤดูฝนมีน้ำท่วม ฤดูแล้งมีภัยแล้งขาดน้ำสำหรับอุปโภค บริโภค และการเกษตร</p>
<p>O๙ มีโรงพยาบาลส่งเสริมสุขภาพชุมชนครอบคลุมทั้งพื้นที่อย่างเพียงพอ</p>	<p>T๙ ความไม่มั่นคงทางการเมืองระดับชาติมีผลต่อการจัดสรรงบประมาณของเทศบาลตำบล</p>

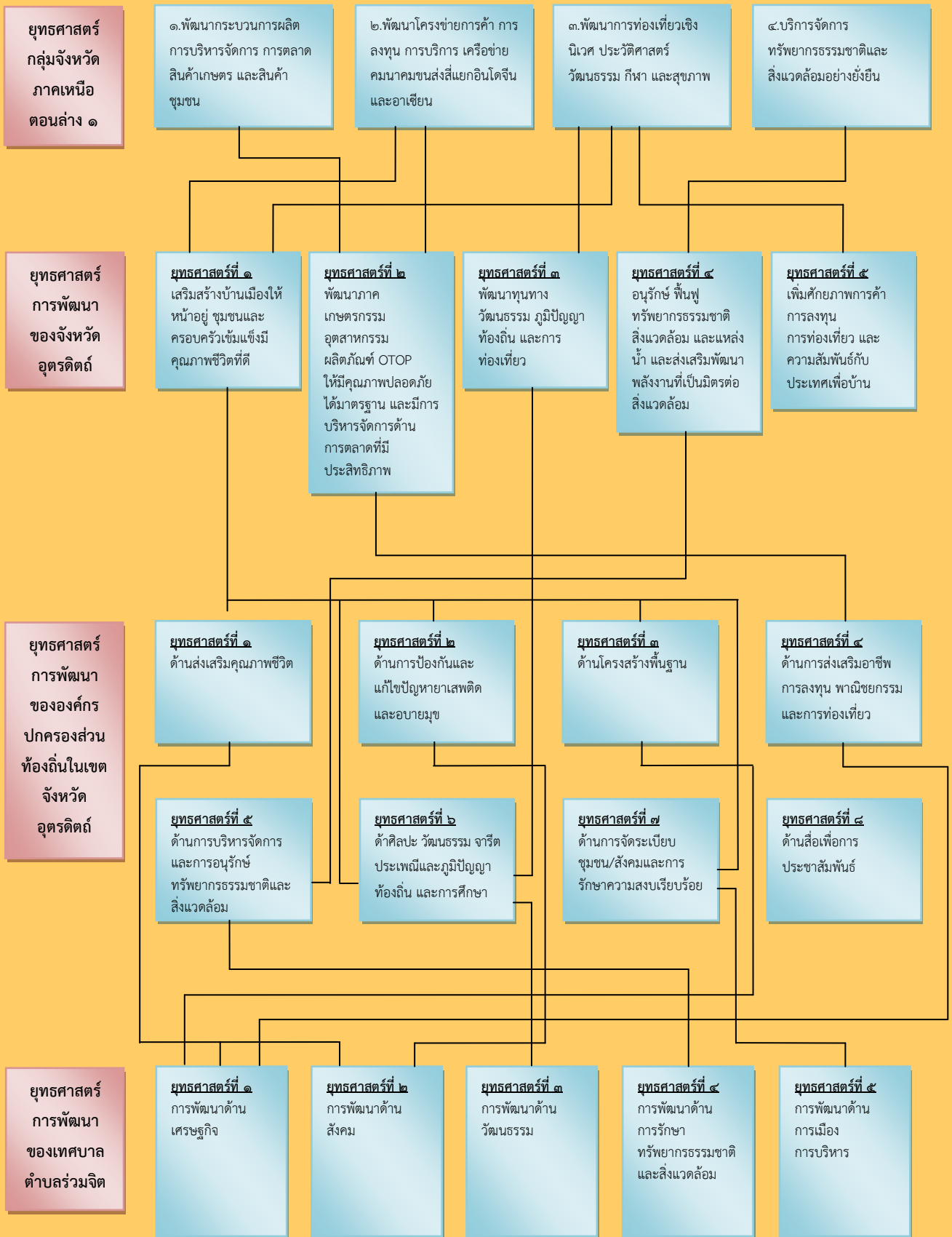
๓.๓ ความเชื่อมโยงยุทธศาสตร์การพัฒนาจังหวัดกับยุทธศาสตร์การพัฒนาขององค์กรปกครองส่วนท้องถิ่น  
โครงสร้างเชื่อมโยงแผนยุทธศาสตร์การพัฒนาองค์การบริหารส่วนตำบลฝายหลวง

พ.ศ. ๒๕๖๑-๒๕๖๔

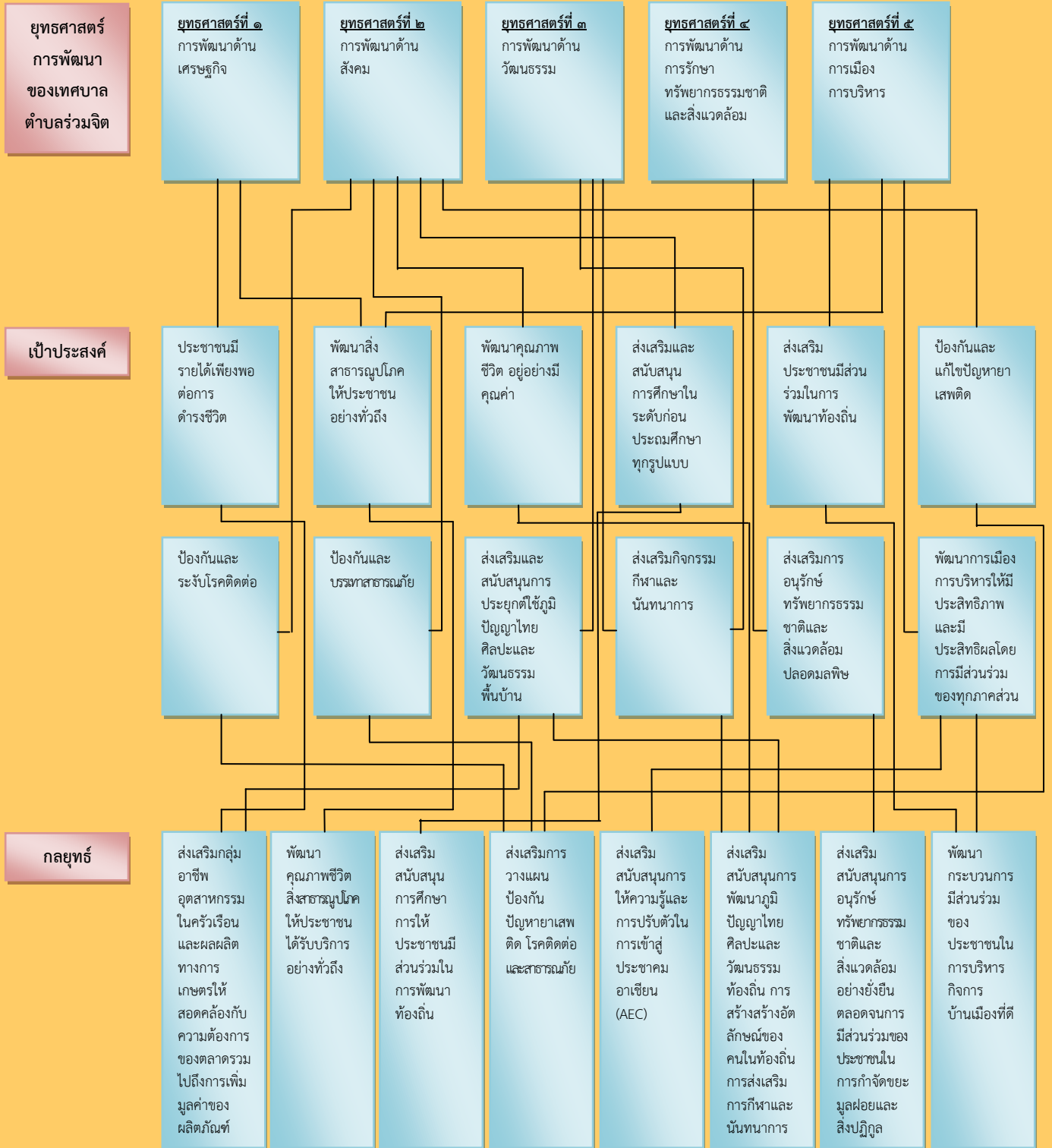




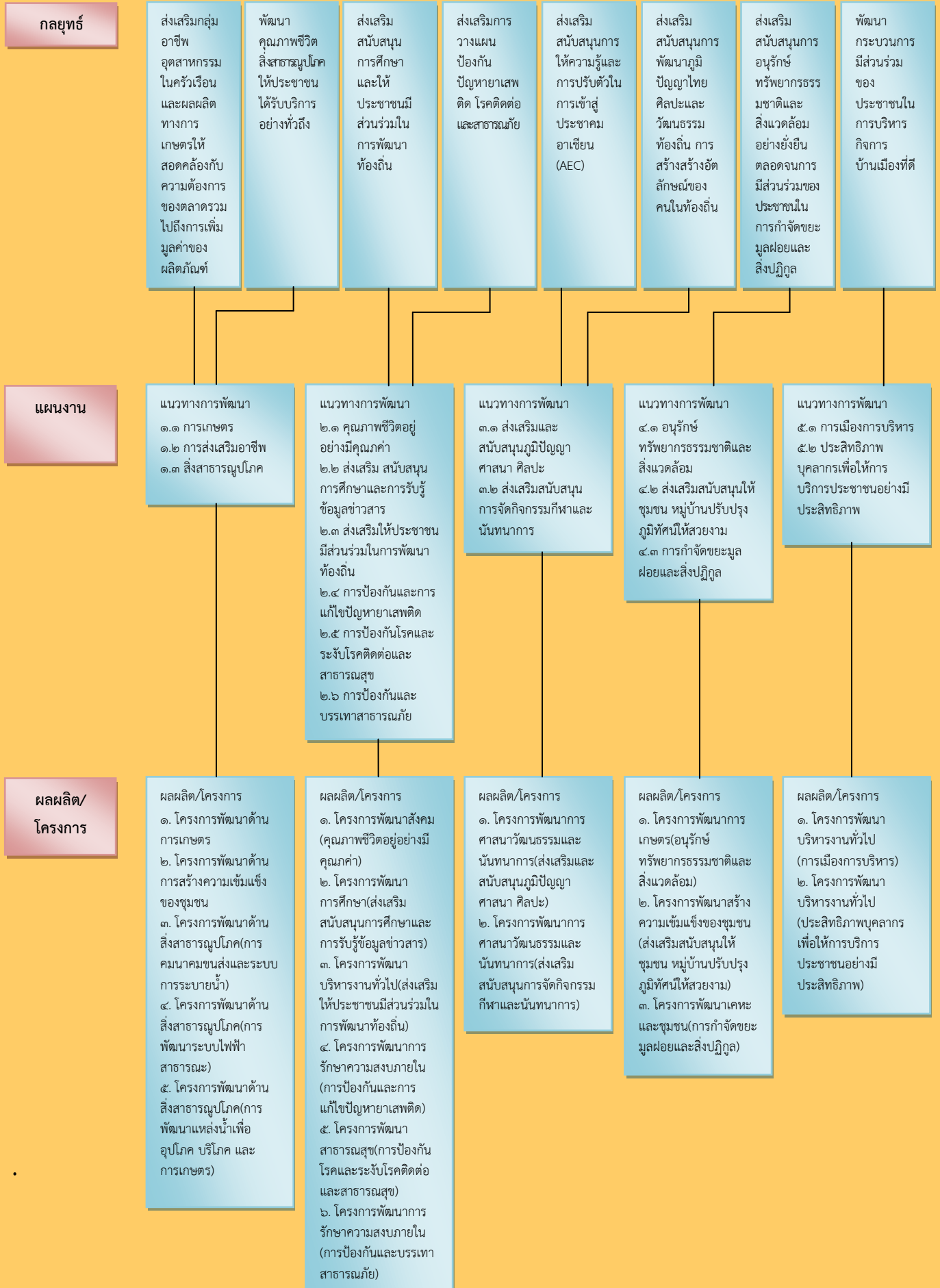
(ต่อ)



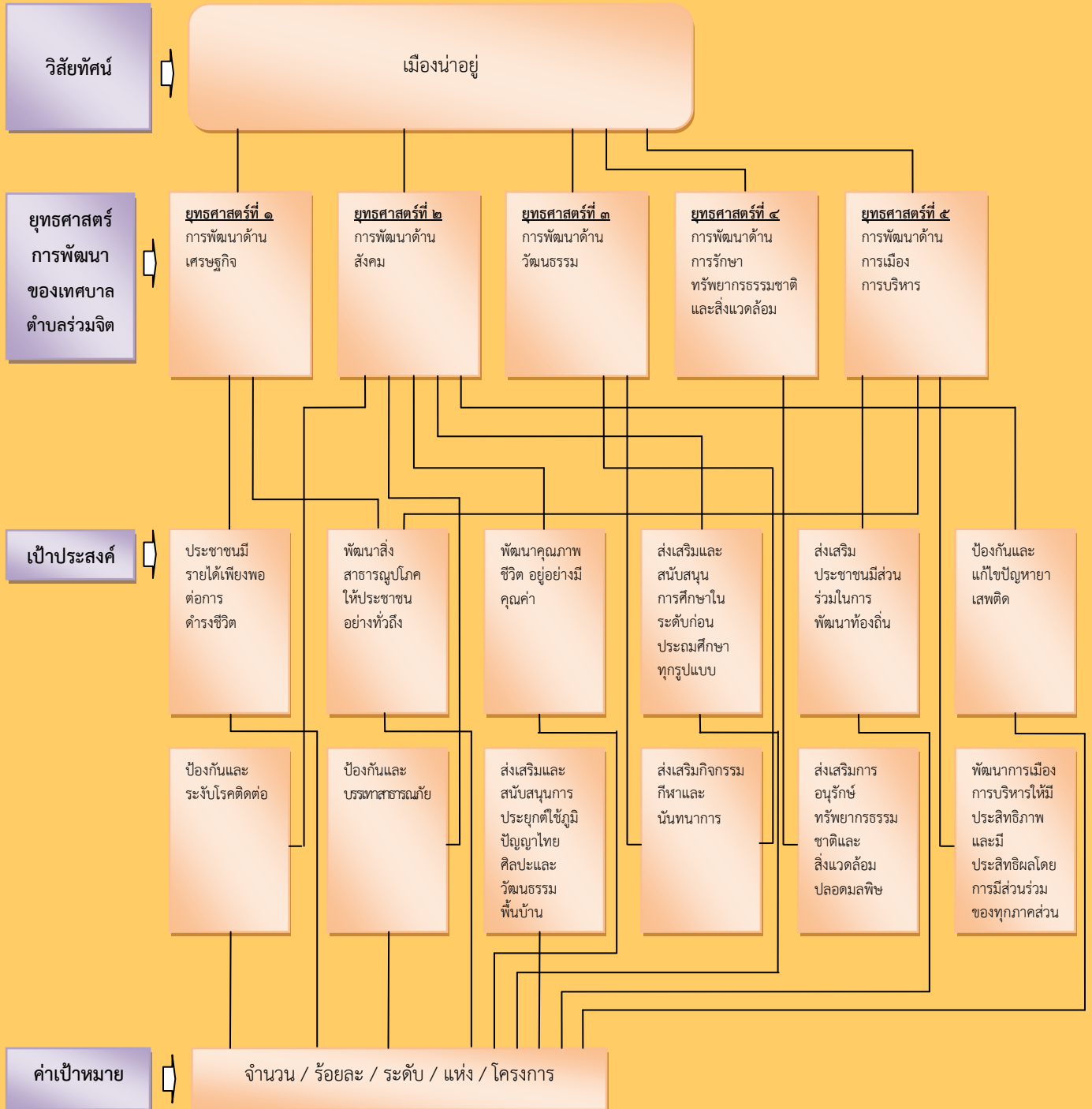
(ต่อ)



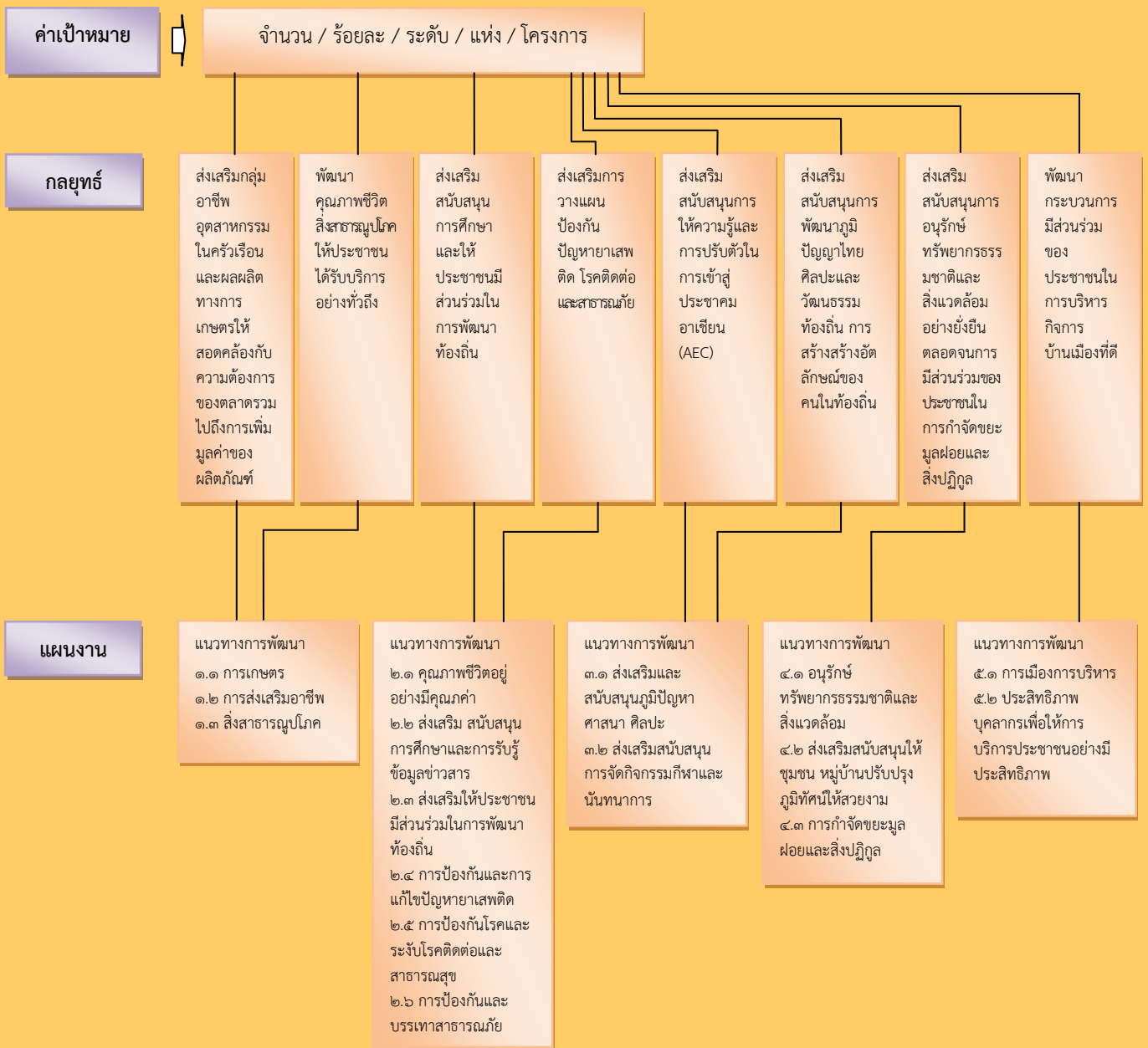
(ต่อ)



๓.๔ แผนผังยุทธศาสตร์(strategic map)



(ต่อ)



## ๓.๕ รายละเอียดแผนยุทธศาสตร์

ความเชื่อมโยงกับยุทธศาสตร์จังหวัด	ยุทธศาสตร์อปท.ในเขตจังหวัด	ยุทธศาสตร์อปท.	เป้าประสงค์	ตัวชี้วัดผลผลิต/โครงการ	ค่าเป้าหมาย				ความก้าวหน้าของเป้าหมาย	กลยุทธ์	ผลผลิต/โครงการ	หน่วยงานรับผิดชอบหลัก	หน่วยสนับสนุน
					๒๕๖๑	๒๕๖๒	๒๕๖๓	๒๕๖๔					
เสริมสร้างบ้านเมืองให้หน้าอยู่ชุมชนและครอบครัวเข้มแข็งมีคุณภาพชีวิตที่ดี	ด้านส่งเสริมคุณภาพชีวิต	การพัฒนาด้านเศรษฐกิจ (๑.๑),(๑.๒)	ประชาชนมีรายได้เพียงพอต่อการดำรงชีวิต	๑๔ โครงการ	๔	๘	๑๑	๑๔	ดำเนินการปีละ ๓ และ ๔ โครงการ	ส่งเสริมกลุ่มอาชีพอุตสาหกรรมในครัวเรือนและผลผลิตทางการเกษตรให้สอดคล้องกับความต้องการของตลาดรวมไปถึงการเพิ่มมูลค่าของผลิตภัณฑ์	การพัฒนาด้านเศรษฐกิจจำนวน ๒๐ โครงการ	สำนักปลัดกองช่าง	กองคลังกองช่าง
เสริมสร้างบ้านเมืองให้หน้าอยู่	ด้านส่งเสริมคุณภาพชีวิต	การพัฒนาด้านเศรษฐกิจ	พัฒนาสิ่งสาธารณูปโภคให้ประชาชน							พัฒนาคุณภาพชีวิตสิ่ง			

ชุมชนและครอบครัวเข้มแข็งมีคุณภาพชีวิตที่ดี		(๑.๓)	อย่างทั่วถึง							สาธารณสุขภาคให้ประชาชนได้รับบริการอย่างทั่วถึง			
			พัฒนาคุณภาพชีวิตอยู่อย่างมีคุณค่า							ส่งเสริมสนับสนุนการศึกษาและให้ประชาชนมีส่วนร่วมในการพัฒนาท้องถิ่น			

ความเชื่อมโยงกับยุทธศาสตร์จังหวัด	ยุทธศาสตร์อปท.ในเขตจังหวัด	ยุทธศาสตร์อปท.	เป้าประสงค์	ตัวชี้วัดผลผลิต/โครงการ	ค่าเป้าหมาย				ความก้าวหน้าของเป้าหมาย	กลยุทธ์	ผลผลิต/โครงการ	หน่วยงานรับผิดชอบหลัก	หน่วยสนับสนุน
					๒๕๖๑	๒๕๖๒	๒๕๖๓	๒๕๖๔					
			ส่งเสริมและสนับสนุนการศึกษาในระดับก่อน										

			ประถมศึกษา ทุกรูปแบบ										
			ส่งเสริม ประชาชนมี ส่วนร่วมใน การพัฒนา ท้องถิ่น										
			ป้องกันและ แก้ไขปัญห ยาเสพติด										
			ป้องกันและ ระงับ โรคติดต่อ										
			ป้องกันและ บรรเทาสา ธารณภัย										



ความเชื่อมโยงกับยุทธศาสตร์จังหวัด	ยุทธศาสตร์อปท.ในเขตจังหวัด	ยุทธศาสตร์อปท.	เป้าประสงค์	ตัวชี้วัดผลผลิต/โครงการ	ค่าเป้าหมาย				ความก้าวหน้าของเป้าหมาย	กลยุทธ์	ผลผลิต/โครงการ	หน่วยงานรับผิดชอบหลัก	หน่วยสนับสนุน
					๒๕๖๑	๒๕๖๒	๒๕๖๓	๒๕๖๔					
			ส่งเสริมและสนับสนุนการประยุกต์ใช้ภูมิปัญญาไทย ศิลปะ และวัฒนธรรมพื้นบ้าน										
			ส่งเสริมกิจกรรมกีฬาและนันทนาการ										
			ส่งเสริมการอนุรักษ์ทรัพยากรธรรมชาติและสิ่งแวดล้อมปลอดภัย										
			พัฒนาการเมืองการ										

			บริหารให้มี ประสิทธิภาพและมี ประสิทธิผลโดยการ มีส่วนร่วมของทุก ภาคส่วน										

ส่วนที่ ๔ การนำแผนพัฒนาท้องถิ่นสี่ปีไปสู่การปฏิบัติ

๑. ยุทธศาสตร์การพัฒนาและแผนงาน

ที่	ยุทธศาสตร์	ด้าน	แผนงาน	หน่วยงาน รับผิดชอบหลัก	หน่วยงาน สนับสนุน	
๑	การพัฒนา ด้านเศรษฐกิจ	บริการชุมชนและสังคม	เคหะและชุมชน	กองช่าง	กองการคลัง สำนักปลัด	
			อุตสาหกรรมและ การโยธา	กองช่าง	กองการคลัง สำนักปลัด	
				การเกษตร	สำนักปลัด	กองช่าง
				การพาณิชย์	กองการคลัง	สำนักปลัด กองช่าง
		การเศรษฐกิจ	การเกษตร	สำนักปลัด	กองช่าง กองการคลัง	
๒	การพัฒนา ด้านสังคม	บริการชุมชนและสังคม	การศึกษา	สำนักปลัด	กองช่าง กองการคลัง	
			สาธารณสุข	สำนักปลัด	กองการคลัง	
			สังคมสงเคราะห์	สำนักปลัด	กองการคลัง	
			สร้างความเข้มแข็ง ของชุมชน	สำนักปลัด	กองการคลัง	
			การรักษาความสงบ ภายใน	สำนักปลัด	กองช่าง กองการคลัง	
๓	การพัฒนา ด้านวัฒนธรรม	บริการชุมชนและสังคม	การศาสนาวัฒนธรรม และนันทนาการ	สำนักปลัด	กองช่าง กองการคลัง	
๔	การพัฒนา ด้านการรักษา ทรัพยากรธรรมชาติและ สิ่งแวดล้อม	การเศรษฐกิจ	การเกษตร	สำนักปลัด	กองช่าง กองการคลัง	
๕	การพัฒนา ด้านการเมืองการ บริหาร	บริหารงานทั่วไป	บริหารงานทั่วไป	สำนักปลัด	กองช่าง กองการคลัง	
		งบกลาง	งบกลาง	สำนักปลัด	สำนักปลัด กองการคลัง	
รวม	๕	๘	๑๔	๑๔	๒๔	

หมายเหตุ : ๑. ยุทธศาสตร์ ให้ลงยุทธศาสตร์ขององค์กรปกครองส่วนท้องถิ่น ๑ ยุทธศาสตร์ อาจจะมีหลายด้าน  
หลายแผนงาน

ก็ได้ และหน่วยงานรับผิดชอบหลัก/หน่วยงานสนับสนุน มีหลายหน่วยงานตามความเป็นจริงได้

๒. ด้าน ให้ลงด้าน ตามรูปแบบและรายการจำแนกประเภทรายรับ-รายจ่าย งบประมาณรายจ่าย  
ประจำปีขององค์กร

ปกครองส่วนท้องถิ่น เช่น ด้านบริหารทั่วไป ด้านบริการชุมชนและสังคม เป็นต้น

๓. แผนงาน ให้ลงแผนงานตามรูปแบบและรายการจำแนกประเภทรายรับ-รายจ่าย งบประมาณรายจ่ายประจำปี

ขององค์กรปกครองส่วนท้องถิ่น เช่น แผนงานการศึกษา แผนงานสาธารณสุข แผนงานสังคมสงเคราะห์ เป็นต้น